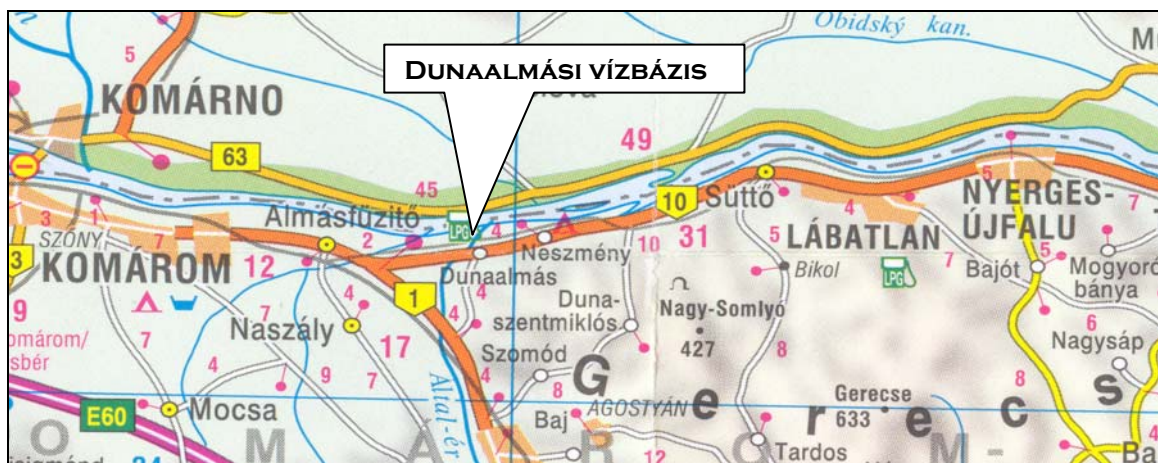


# DUNAALMÁS

## Üzemelő sérülékeny ivóvízbázis

Vízbázis obj. csoport kód: o 10008 20  
Vízbázis típusa : karsztvíz  
Védendő víztermelés: 500 m<sup>3</sup>/nap

Üzemeltető: Hétforrás Kft  
Ellátott települések száma: 3 db  
Ellátott lakosok száma: 5200 fő



A vízrendszer dokumentációt készítette:

**VIZITERV Consult Kft.**

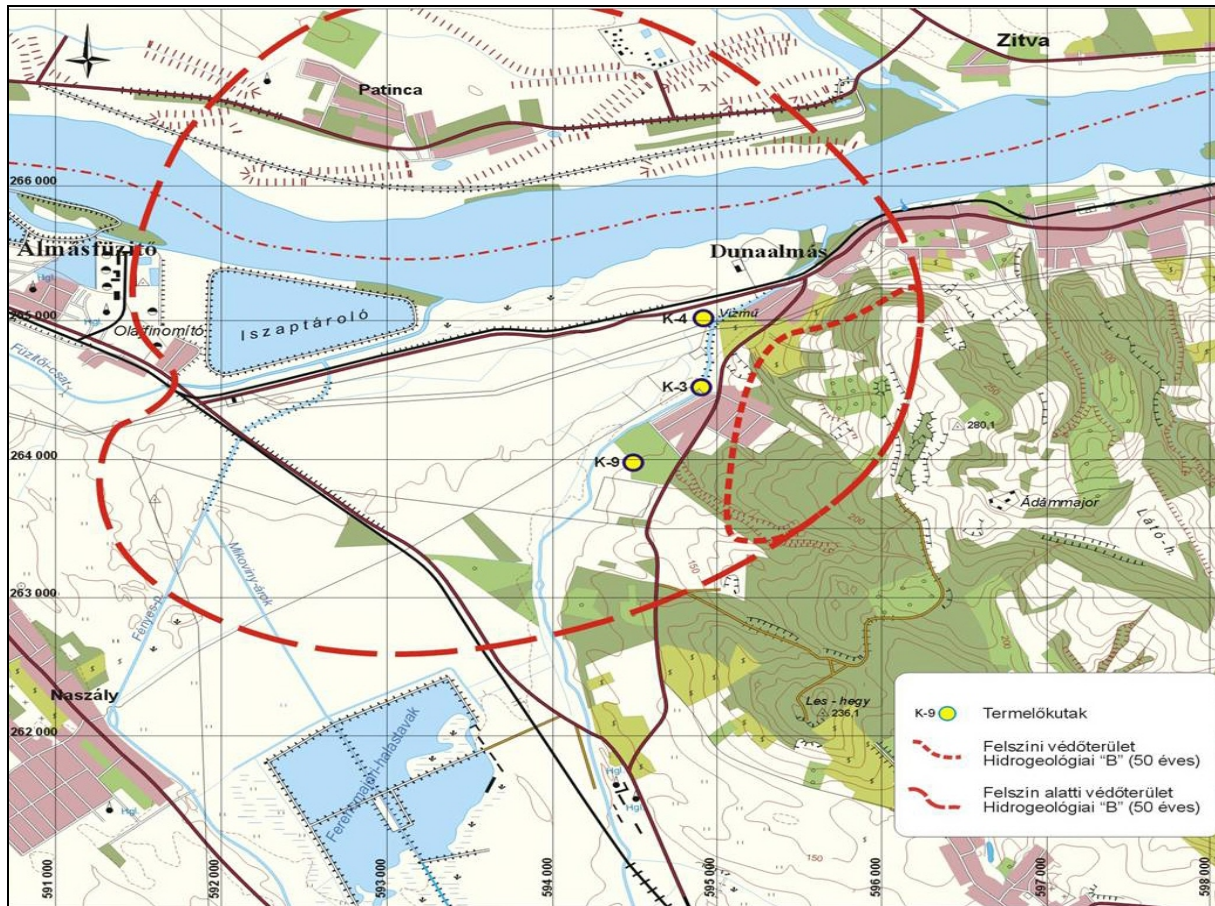
2002.

Az összefoglalót készítette:

**Észak-Dunántúli Környezetvédelmi és Vízügyi Igazgatóság**

2006.

# DUNAALMÁS ÜZEMELŐ IVÓVÍZBÁZIS HIDROGEOLOGIAI „A” ÉS „B” VÉDŐTERÜLETE

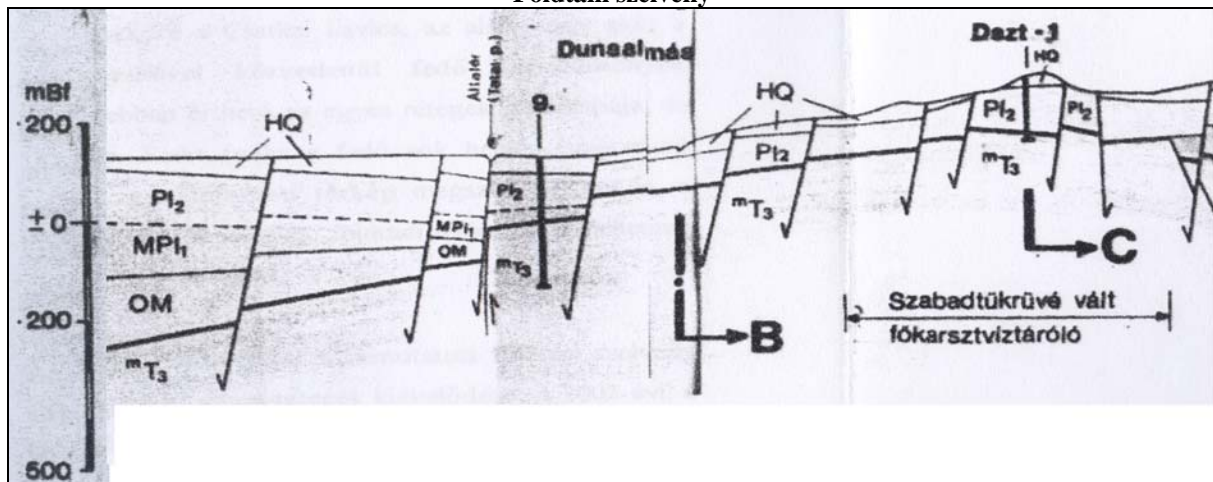


- - - felszín alatti „B” védőterület határa     
 - - - felszíni védőterület „B” védőterület határa

## VÍZFÖLDTANI JELLEMZÉS

A terület alaphegységét a Gerecse folytatásaként, rögökre tört és mélybe zöckent mezozoikumi triász korú karbonátos kőzetek alkotják. Az alaphegység felszíne keleti irányban lépcsőzetesen emelkedik. Nagy területeken a felszínen is előfordul, azonban a vízműkutak területén vetődések mentén 100-140 m mélyre zökkenve található meg. Az alaphegység fedője kréta, eocén, ill. miocén korú, túlnyomórészt márga, illetve mészkő, homokkő. A miocénre települő pannon összlet agyagos, márgás összetételű, melybe 10-20 méter vastagságban homok, homokkő települt. A negyedidőszak a Duna teraszüledékeiből épül fel. Javarészt pleisztocén homok, kavics, kavicsos-homok, homokos-kavics. Vastagsága változó, 5-15 m. A felszínt 2-3 m mélységig holocén fedőréteg alkotja, mely iszapos homok, iszap, agyag felépítésű.

### Földtani szelvény



## **TERMELŐ-, FIGYELŐ-, ÉS A DIAGNOSZTIKAI PROGRAM KERETÉBEN ÉPÍTETT LÉTESÍTMÉNYEK**

1. A Dunaalmási Vízbázis **3 db** db (K-4, K-9, K-3 tartalék), 105,1-254,0 m közötti talpmélységű, karsztvizet **termelő kútból** nyeri vizét, a 93-252 m közötti rétegekből.
2. A diagnosztikai fázis során **1 db** (Dam-2) **figyelőkút** létesült.
3. További megfigyelési lehetőségként pedig **2 db** (SZFI/1, SZFII/1) **szennyezőforrás-feltáró** kút valósult meg.

## **VÍZMINŐSÉG**

A rendelkezésre álló vízminőségi információk birtokában megállapítható, hogy a vízműutak vize a vas és a szulfid tartalom kivételével nem esik kifogás alá, a jó ivóvíz minősítésű kategóriába tartozik.

Az EU szabványok szerint elvégzett teljes körű vízvizsgálati eredményekből megállapítható, hogy K-9 kút vize minden szempontból megfelel a jó ivóvíz minőségi követelményeinek. A K-4 számú vízműkútnál a vas és a szulfid-ion tartalom meghaladja az előírt határértéket, de ezek nem felszíni eredetűek.

A vízbázis környezetében a feltalaj és a talajvíz szennyezett. Szennyezettségük beavatkozást nem igényel, a vízbázis karsztvízkészletét nem veszélyezteti.

Bár a karszt vízzáró kőzetekkel fedett – így védettnek tekinthető -, a termelő kutaktól DK-re olyan földtani helyzet fordul elő, ahol a megfelelő védőréteg hiányában egy esetleges szennyeződés képes a felszín felől a karsztba szivárogni.

## **A VÍZBÁZIS BIZTONSÁGBA-HELYEZÉSI ÉS BIZTONSÁGBAN-TARTÁSI TERVE**

A 123/1997. (VII.18.) Korm. rendelet előírásainak megfelelően valamint az elvégzett diagnosztikai munkák eredményeként sor került a hidrogeológiai „A” „B” védőövezetek méretezésére, ennek alapján a védőövezetek hatóságilag kijelölhetők.

Az egyes védőövezetekre vonatkozóan a 123/1997. (VII.18.) Korm. rendelet 5. sz. mellékletében közreadott korlátozások kötelező érvényűek.

### **A biztonságba helyezésre vonatkozó előírások:**

- A számítások szerint csak a hidrogeológiai „B” védőidomnak van felszíni metszete, a belső, külső és a hidrogeológiai „A” zónák nem érik el a felszínt.
- A védőterületen olyan tevékenység folytatható, amely a kitermelés előtt álló vagy a már kitermelt víz mennyiségét, minőségét, valamint a vízkitermelési folyamatot nem veszélyezteti.
- A jelenlegi területhasználathoz köthetően tiltott tevékenység nem folyik a vízbázis védőterületén.
- Fokozott figyelemmel kell kísérni az utánpótlódási területen létesítendő mélyfúrások szakszerű kiképzését, az igénybe vett rétegek gondos kizárását.
- A védőidom, védőterület veszélyeztetésének, szennyezésének, károsításának esetén az érintett hatóságokat értesíteni kell.

### **A biztonságban tartáshoz szükséges tevékenységek a vízmű üzemeltetőjének részéről:**

- A Dam-2 kútban óránkénti műszeres vízszintregisztrálást-, a SZFI/1 és SZFII/1 figyelő kutakban havi egy alkalommal vízszintmérést végezni.
- Vízminőségre vonatkozóan mind a Dam-2, mind a SZFI/1 és SZFII/1 figyelő kutakban évi egy alkalommal történő mintavételezéssel hagyományos komponenskörre kiterjedően vizsgálatot kell végezni, melyet a talajvíz esetében ki kell egészíteni ún. szűkített EU vizsgálatokkal (TPH, peszticid, toxikus fémek).
- Az évenkénti mennyiségi- és minőségi mérések eredményeiről rövid értékelést kell készíteni, ennek birtokában a vízbázis állapotát ötvenente újra kell értékelni.